



2023级 研究生培养 说明会

2023年9月



目录



1

联系方式

联系我们

2

新生注意事项

新生要做的事情

3

学籍管理规定

学籍管理

4

培养管理规定

过程培养

5

奖助相关规定

奖学金、资助申请

6

最后的唠叨

我要告诉你们的以及你们提问的



联系方式

联系我们

联系方式



王启宁 13810211543

qiningwang@pku.edu.cn

朱若珊 62757386

zhurs@coe.pku.edu.cn

李 曼 62759755

liman@pku.edu.cn

理科五号楼625





研究生教学副院长：王启宁 教授

- 一般力学与力学基础 李阿明
- 固体力学 韦小丁
- 流体力学 杨延涛
- 工程力学 黎波
- 力学（生物力学与医学工程） 荣起国
- 力学（力学系统与控制） 李忠奎
- 力学（先进材料与力学） 刘珂
- 力学（能源与资源工程） 邸元
- 力学（航空航天工程） 周超
- 力学（工业与系统工程） 张玺





新生注意事项

- 研究方向
- 学籍卡
- 学生证
- 选课
- 科学道德测试
- 新生体检

研究方向

导师
确认



填写
表格



等待系
统数据
更新



统计
分析

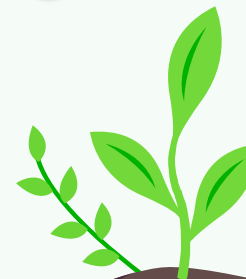


打印
学籍表



签字
日期

9月7日前
填写完成



学籍卡

登录“校内门户”→点击“信息服务”→点击“全部”→点击“个人服务”下的“研究生院业务”→在“培养办学籍信息”栏目中找到“填写学籍卡”→填写所有项目的真实、有效的信息（注意：此页面应显示学生照片，若没有，请在打印后粘贴，如有照片，请不要另外粘贴）→提交并打印→学生须认真核对，确保相关电子数据的准确性并在打印的学籍卡片（一式两份）上签字确认。

1

截止时间

9月15日中午11:30
前班长收集后交院
教务办公室
(理科5号楼625)

2

核对信息

姓名、性别、出生日期、身份证号、籍贯（到省）、户口省市、学制信息

3

学位证复印件

附学位证复印件1份，右上角注明学号、姓名。（留学生、硕转博不用学生不用提交）

4

材料整理

学籍卡**两份**分别按学号由小到大顺序排列，学位证复印件也请按学号由小到大顺序排列。

9月8日后确认研究方向无误后进行填写。



9月8日后确认
研究方向无误
后进行填写。

填写学籍卡

培养单位: 北京大学

北京大学2020级

学科门类:

院(系、所): 工学院

硕士研究生学籍卡

专业代码:

学号:

学籍卡编号

入学年月: 20200901

姓名:

性别:

籍贯:

婚否:

出生日期:

身份证号码:

政治面貌:

民族:

家庭通讯地址:

请输入家庭通讯地址

邮编:

请输入邮编

入学前最后学历:

请选择

请输入年

年毕业于

请输入学校

大学/学院

请输入系

系

请输入专业

专业(修业年限)

请选择

年

最后工作岗位及职务:

最后工作岗位及职务

会何种外语:

外语种类

选择联系方式

选择联系方式

手机号

电子邮箱

1

现专业:

入学方式:

曾担任过何种教学工作或进行过何种

选择联系方式按钮

现住址: 请输入现住址

学制: 2年

导师姓名:

入学考试成绩

考试科目

成绩

个人简历(从上中学开始)

时间

所在学校或单位

备注

开始时间: 开始时间

结束时间: 结束时间

请输入学校名称

备注

开始时间: 开始时间

结束时间: 结束时间

请输入学校名称

备注

开始时间: 开始时间

结束时间: 结束时间

请输入学校名称

备注

开始时间: 开始时间

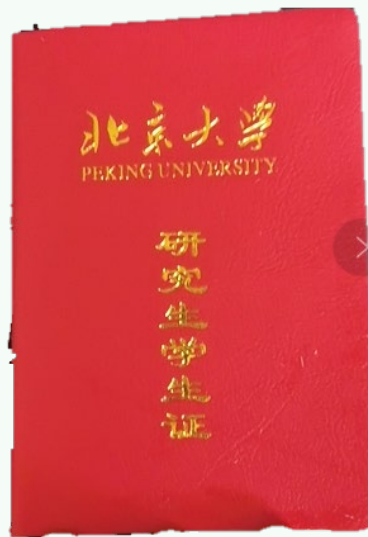
结束时间: 结束时间

请输入学校名称

备注

不要忘记签名和填写日期!!!!

学生证



发放时间

- 优惠区间填好，转档都完成了，才能打印学生证
- 预计10月，争取9月份

火车票优惠信息收集

- 11日-15日
- 火车站到火车站
- 北京户籍的同学没有

校内门户的照片

- 如果门户照片需要更新，联系校园卡中心



北京大学
PEKING UNIVERSITY

校内信息门户

信息服务

办事大厅

校内公告

我的门户



研究生院业务

< 返回

培养办学籍 (电话62751352)

学籍信息

填写学籍卡

查看/打印学籍卡

查看注册历史

学籍异动

查看奖惩信息

非京籍在学证明

国际交流资助申请/查询审批结果

短期访学

国家公派留学

提交出国审批申请

查看出国历史信息/打印出国申报表

补办研究生学生证

基本信息

信息修改

姓名拼音:

10/100

修改姓名拼音注意事项 ⓘ

出生地:

家庭邮编:

家庭通讯地址:

16/100

乘车区间: ⓘ

请选择出发站

请选择到达站

✓ 保存

- 1、大陆学生姓名拼音，姓和名分写，姓在前（复姓连写，双姓用-连接），名在后，姓和名之间用半角空格隔开，姓和名首字母大写。如张颖拼写为Zhang Ying，欧阳文拼写为Ouyang Wen（复姓），陈方玉梅拼写为Chen-Fang Yumei（双姓）。拼音Lǚ（吕音）可用Lyu。少数民族的姓名拼音，按照民族语用汉语拼音字母音译写，分连次序依民族习惯。
- 2、港澳台学生的姓名拼音与通行证上的英文名一致。
- 3、留学生英文姓名与护照姓名一致，如有拼写错误，请与留学生办公室联系，xiumei@pku.edu.cn。

9月8日后确认
研究方向无误
后进行填写。

选课

查询选课结果

2023年9月26日以后登录学生个人门户，在学生业务→培养信息→查看在校成绩中查看。（此阶段是更改选课操作的最后时间段，逾期因未选或错选造成的后果，由学生本人负责，一定要看是否选上！）

中期退课

补退选结束后，中期退课将记录在成绩单（成绩记“W”）上。

重修与缓考

补考？重修？
缓考？

选课前期

培养方案查看必修课
导师指导

时间结点

网上选课时间：

2023年7月3日—2023年9月8日（早8:30）

查询选课结果：

2023年9月9日

补退选时间：

2023年9月9日—2023年9月25日（早8:30）

退补选

此阶段是更改选课操作的最后时间段，每位研究生务必在此阶段内确认本人选课操作，逾期因未选或错选造成的后果，由学生本人负责。

选课
如欠费，选课信息将在9月26日清空。

英语免修的同学，无需选课，提交材料，等待系统更新。

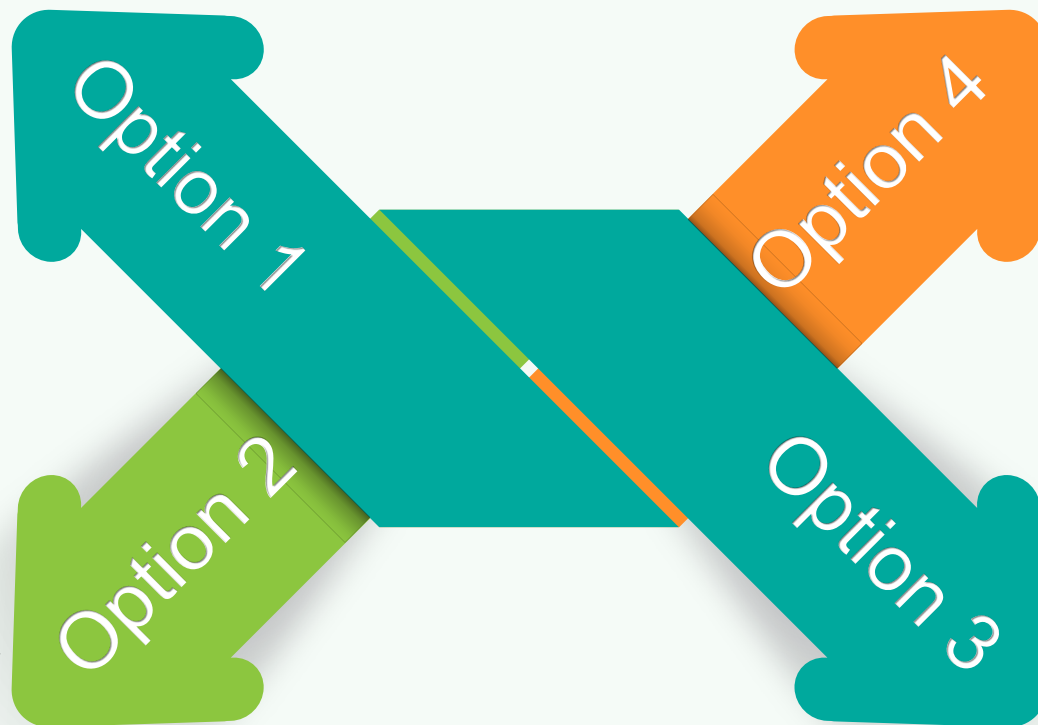
科学道德与学术规范基本知识测试

理论知识

相关文献和资料，可从本人校内门户下载供学习使用

测试流程

学生需登录本人校内门户，选择“业务办理-研究生院-培养办教务”模块中的“科学道德与学术规范基本知识测试”，进入测试系统进行答题。



截止时间

9月22日之前完成
请确定考核合格!!!

合格规定

- 答完请及时保存，共50题，答对40题以上者为合格。**为保证页面正常显示，建议使用火狐浏览器。**
- 请确定考核合格!!!
- 新生应在规定截止时间前完成答题并通过测试，测试合格以后才能正常进行下学期开学注册。

新生体检

时间&地点

- 如果体检当天没有去，现在还可以去。
- 请一定在9月22日之前完成。
- 北京大学校医院

VS

结论

- 保留入学资格
- 本人放弃入学资格
- 取消入学资格

班长辛苦了（9月15日中午11:30之前）

01

学籍卡

- ▶ 一式两份
- ▶ 分别整理
- ▶ 分别，按学号由小到大的顺序排好
- ▶ 数好份数



02

学位证复印件

- ▶ 右上角写姓名、学号
- ▶ 按学号由小到大的顺序排好
- ▶ 数好份数



03

班级通讯录

- ▶ 学号、姓名、手机号、电子邮箱地址
- ▶ 材料查收状态





学籍管理规定

注册

请假

成绩单

在学证明

出国交流

延期

注册及请假

不注册不能选课，不能发放奖学金

注册规定

每学期开学第一周，即正式上课一周，须本人携带学生证、校园卡、身份证在自助注册机上完成注册。注册前务必完成学费和住宿费的缴纳。注册时可同时为火车票优惠磁条加次数。

一周内请假

导师可处理

一周以上1个月以内请假

院系可处理

1学年内超过1个月

办理休学



成绩单和在读证明

自助终端目前已经在新太阳学生中心一层阳光大厅、研究生事务中心（新太阳学生中心105）、第二教学楼、第三教学楼、理科教学楼、校本部图书馆、深圳研究生院校区、软件与微电子学院大兴校区、新校区投入使用

01

成绩单的办理

自助打印机

- ◆ 在校生：可凭校内门户用户名密码进行认证
- ◆ 毕业班学生：可凭毕业证学位证编码进行认证。

02

在学证明

自助打印机自助打印

03

非京籍在读证明

- ◆ 教育部学籍在线认证报告
- ◆ 审批表
- ◆ 导师、学科点、所在系所意见
- ◆ 燕园大厦1309

出国交流

一定要在出国前办理完成出访
手续！！

登陆“校内门户”

【更新】工学院2023年度“研究生学术交流基金”资助申请通知

2023.05.08

标黄内容为更新点

工学院2023年度“研究生学术交流基金”资助（1-10月会议）申请共分为两批次集中审核（最后一次为增补批次，如经费有剩余可审批少量项目），具体安排如下：

批次	所申请的会议举办日期	网上申请时间	集中收材料时间*	集中审核时间
第1批	2023年1月1日至10月31日 (10月31日之后参加的会议使用下一年度经费资助)	随时	5.22~5.29	6月初
第2批			6.23~6.30	7月初
少量增补批次（视经费情况）			8.28	8月末

注：请邮件联系zhurs@coe.pku.edu.cn询问需要提交的材料。

工学院教务办公室

2023.5.8

国家公派

1年1次
6-12个月

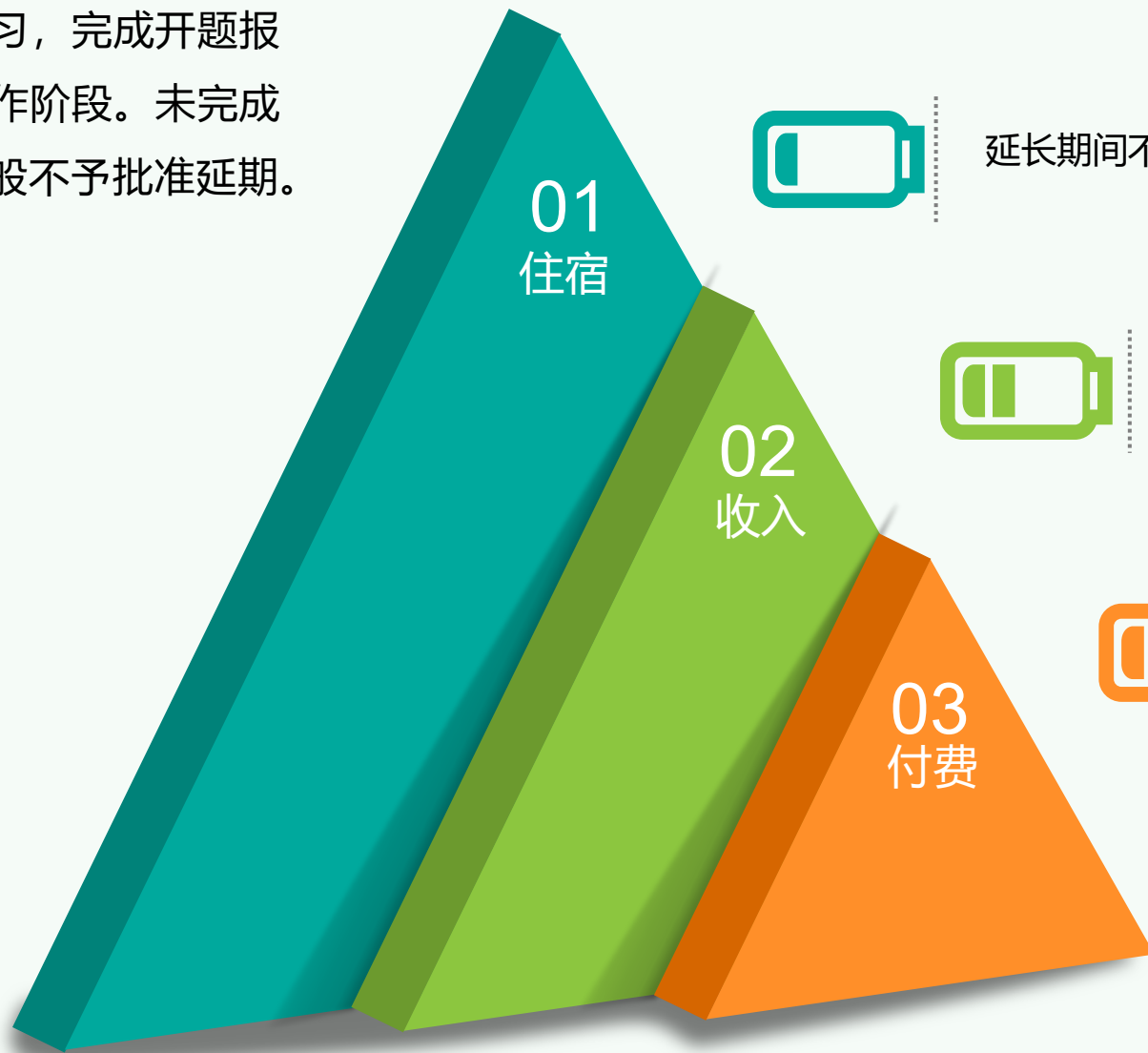
博士生短期项目

- ◆ 1年2次
- ◆ 全日制博士
- ◆ 1-6个月
- ◆ 英语水平
- ◆ 准备申请材料
- ◆ 完成开题

门户主页通知。

延期

必须已经完成课程学习，完成开题报告，进入论文研究写作阶段。未完成相应培养环节的，一般不予批准延期。



延长期间不解决住房。



延长期间无学业奖学金。



延长期间需缴纳延长期间学费，
学费标准为每学期人民币2500元。

延长期间导师以助研形式发放延期津贴，最低不少于18000元/年。

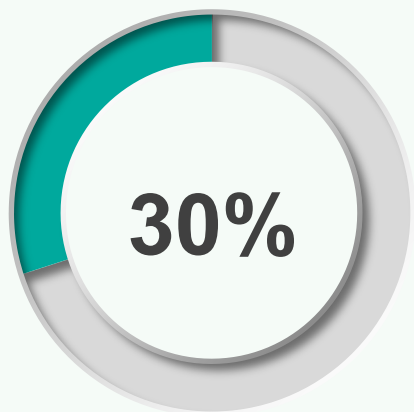




培养管理规定

- 培养环节
- 学分认定
- 学位管理

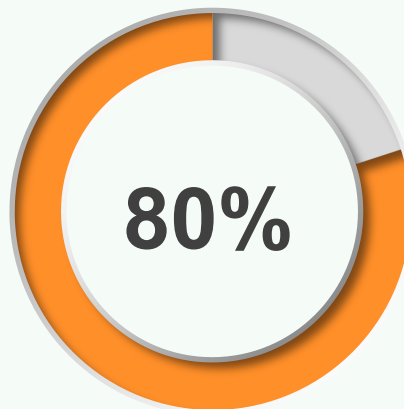
培养环节-硕士



■ 课程学习



■ 选题报告



■ 撰写论文送审



■ 送审



博士生培养进程



学分认定



课程总体要求

必修课以培养方案为准；
选修课请在导师指导下完成；
直博生1.5年内完成；普博士2年内完成。



选课与退课

课程评估
选课结果
中期退课



重修与退学

必修课必须重修
选修课可改选
不及格退学的情况

学分认定标准

- ◆ 体育、二外不计入学位学分；
- ◆ 讲座进展类的课程，只计算一次进入学位学分；
- ◆ 论文指导类课程为必修，只计算一次进入学位学分；
- ◆ 本研合上的课程，如为相关理工学院系研究生必修课，可认定；
- ◆ 专业学位课程不能认定；
- ◆ 非理工科学院课程原则上不能认定；
- ◆ 工学院非专业学位课程都可以认定，无须单独确认。
- ◆ 其他情况

学分认定的流程

<http://www.coe.pku.edu.cn/changyong/notice/10453.html>

2023-9

培养方案

培养方案的组成

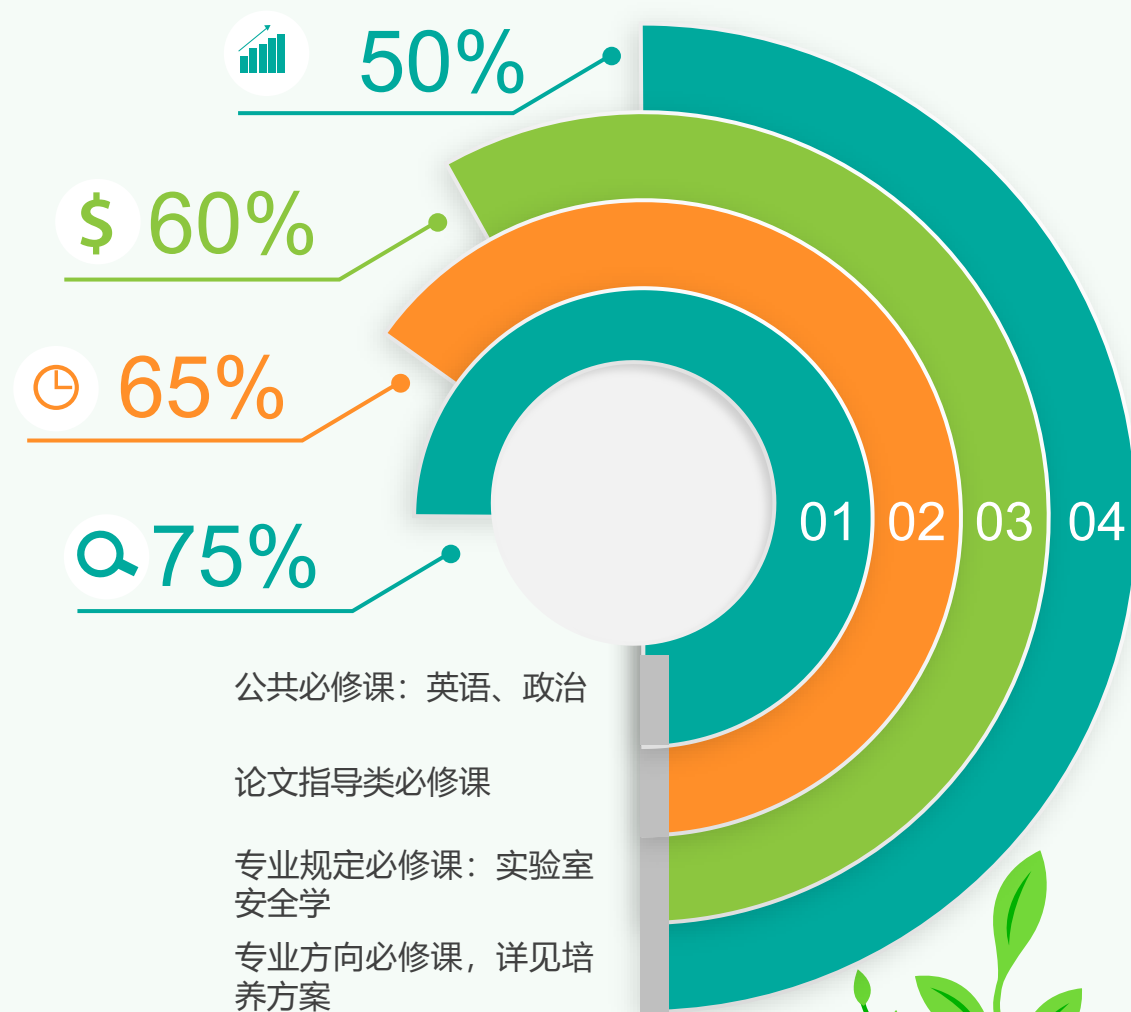
◆必修课

分为右图四种类型

◆选修课

◆培养方案的查询

◆中文培养的留学生请注意



学位管理



经答辩委员会、学位分委员会、学校学位评定委员会三级审核



学位管理

肄业

未完成培养环节，需本人申请退学或予以退学，在学满一年可领取肄业证明；不满一年可领取学习证明。

01
结业



结业

- ◆ 硕士：完成学分
- ◆ 博士：完成开题报告
- ◆ 结业换毕业（能获得学位的前提下）：
 - 硕士 一年内
 - 博士 两年内

02
毕业



毕业无学位

- ◆ 重新申请学位
 - 硕士 一年内；
 - 博士 两年内

03
双证



双证毕业



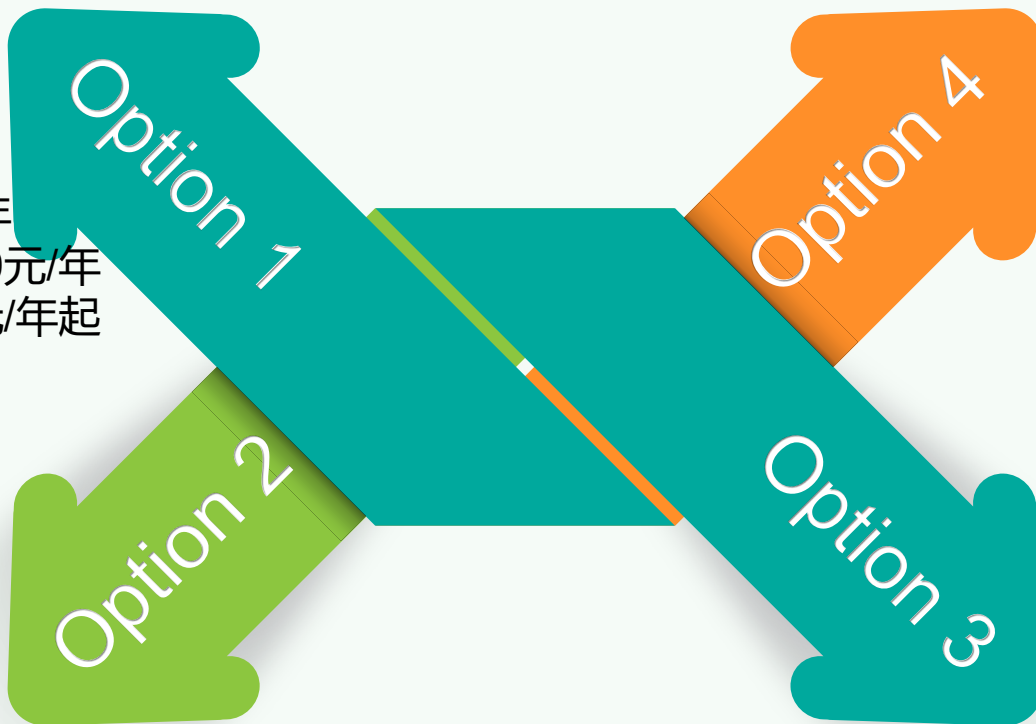
奖助相关规定

奖助学金

🔧 岗位奖学金

硕士：242000元/年
博士：校长奖学金82000元/年
思政辅导员岗位61000元/年
助教助研岗位55000元/年起

📄 岗位奖学金的职责以及评估



📁 助研费用

硕士：700元/月
(按10个月发放)
博士：不强制要求

📖 其它奖学金

- 国家专项学业奖学金 (硕士)
- 国家奖学金 (硕士、博士)
- 院长奖学金 (博士)

助教经历



助教经历



助教招募信息

招募本科生课程《线性代数几何》助教5-6名。
要求：

1. 力学专业,
2. 本科北大工学院的同学优先。
3. 学过该课程的同学优先

有意者请联系陈老师 chenpu@pku.edu.cn

助教要求

助教不能同时选修本门课程。
助教可能会有助教费，也可能没有助教费。

申请助教费

《研究生课程助教选课人数》15人的研究生课程的助教可申请助教奖学金。

助教经历

根据岗位奖学金岗位要求，毕业之前必须要做至少一次助教，本科生课程也可，研究生课程也可，别的学院的课程也可。

助教经历认定

工学院课程助教不用单独认定；其他学院需要提供助教证明，具体格式可联系教务；每学年教务会对非新生年级学生进行助教经历核对和提醒。



最后的唠叨

- 我要说的
- 你们问的

常用信息

01

学生工作办公室

理科5号楼628

62758721



02

综合办公室

理科5号楼621

62751812、62756195



03

财务办公室

理科5号楼622

62751824



04

本科生教务办公室

理科5号楼625

62758243



常用信息



常用网址



校内门户

<https://portal.pku.edu.cn>



研究生院主页

<http://grs.pku.edu.cn>



工学院主页

<http://www.coe.pku.edu.cn>



教务公众号



CoE
教务



重要页面

信息服务 办事大厅 校内公告 我的JUP	
研究生院业务 < 返回	
培养办学籍 (电话62751352)	
学籍信息	填写学籍卡
查看/打印学籍卡	查看注册历史
学籍异动	查看奖惩信息
硕博连读登记表	非京籍在学证明
国际交流资助申请/查询审批结果	国家公派留学
提交出国审批申请	补办研究生学生证
培养办教务1 (电话62755598)	
科学道德与学术规范基本知识测试	课程评估
科研信息	
培养办教务2 (电话62751358)	
学分完成情况	在校成绩
中期退课	查询培养环节
培养办教务3 (电话62759644)	
维护个人培养计划	培养环节录入及打印
培养办奖助 (电话62753984)	
退还奖助学金	
学位办 (电话62751361) Degree Office(Tel:62751361)	
学位论文相关资料下载 (Download Thesis Related Documents)	维护论文信息 (Fill in Thesis Information)
打印学位审批材料 (Print Degree Application Documents)	查询论文答辩结果 (Check Thesis Defense Results)
提交论文电子版文件 (Upload Thesis to the PKU Student Portal)	十佳导师评选
查看线上评阅信息 (Check Thesis Online-Review Information)	
研究生事务中心 (电话62748932)	
电子证明材料申请	证书扫描件下载



学制: 3

应修总学分: 35

必修学分: 17

限选学分: 0

选修学分: 18

培养课程是否需导师审核: 否

总体信息 课程设置 阅读目录

新增 删除 (当前时间不可修改课程设置) 培养课程是否需导师审核: 否

审核标志	课程号	课程名称	课程类别	课程级别	学分	总学时	备注	是否已选课
19 审核通过	U8404160	人工智能与化学信息	选修	本校硕士课程	2	34	网上选课添加	否
20 审核通过	08408005	深度学习: 算法与应用	选修	本校硕士课程	3	48	网上选课添加	是
21 审核通过	08611140	高等机器人学	选修	本校硕士课程	3	54	网上选课添加	是
22 审核通过	08611220	先进机器人控制	选修	本校硕士课程	3	48	网上选课添加	否
23 审核通过	08611490	英文科技论文写作	必修	本校硕士课程	2	36		是
24 审核通过	08611610	王仁力学讲座(一)	选修	本校硕士课程	1	16	网上选课添加	否
25 审核通过	08611620	王仁力学讲座(二)	选修	本校硕士课程	1	16	网上选课添加	否
26 审核通过	08611840	高等应用数学	必修	本校硕士课程	3	54		是
27 审核通过	08611960	可再生能源的热力学分析	选修	本校硕士课程	3	54	网上选课添加	否
28 审核通过	08612070	高等空气动力学	选修	本校硕士课程	3	48		否
29 审核通过	08612310	网格生成	选修	本校硕士课程	2	32	网上选课添加	否
30 审核通过	08612650	控制系统计算机辅助设计	选修	本校硕士课程	3	54	网上选课添加	否
31 审核通过	08612890	声波动力学	选修	本校硕士课程	3	54		否
32 审核通过	08612900	网络化控制系统选讲	选修	本校硕士课程	3	48	网上选课添加	否
33 审核通过	08613110	实验室安全学	必修	本校硕士课程	1	18		是
34 审核通过	08613730	流体机械设计与应用	选修	本校硕士课程	3	51		否
35 审核通过	08613740	高等空气动力学(下)	选修	本校硕士课程	3	51		否
36 审核通过	08613750	多体系统动力学	选修	本校硕士课程	3	54		否
37 审核通过	08613760	航空航天定位导航技术	选修	本校硕士课程	3	48		否
38 审核通过	08613770	空天信息工程前沿进展	必修	本校硕士课程	3	48		是
39 审核通过	08613780	航空航天工程导论	必修	本校硕士课程	3	48		是
40 审核通过	08617190	强化学习基础	选修	本校硕士课程	3	48	网上选课添加	是
41 审核通过	08617200	分布式优化基础	选修	本校硕士课程	3	48	网上选课添加	否
42 审核通过	10600013	计算机视觉的深度学习方法	选修	本校硕士课程	2	32	网上选课添加	否
43 审核通过	10600014	自然语言处理	选修	本校硕士课程	3	48	网上选课添加	否
44 审核通过	10600015	语义计算与知识图谱	选修	本校硕士课程	3	48	网上选课添加	否
45 审核通过	61410004	新时代中国特色社会主义思想理论与...	必修	本校硕士课程	2	32	网上选课添加	是
46 审核通过	61410006	马克思主义与社会科学方法论	必修	本校硕士课程	1	16	与61410007二选一	是
47 审核通过	61410007	自然辩证法概论	必修	本校硕士课程	1	16	与61410006二选一	否
48 审核通过	61410520	国际交流英语视听说	必修	本校硕士课程	2	36	英文课4选一	是
49 审核通过	61410560	研究生英语影视听说	必修	本校硕士课程	2	36	英文课4选一	否

广告

课程背景

- 大家可能对激光聚变尚缺乏一个宏观认识：这是什么，为什么要做这件事，它的基本方案设计与背后的物理原理是什么样的，技术难点又在哪里。

强大师资

- 这学期我们也很荣幸的请到了欧洲科学院院士、法国波尔多大学强激光应用实验室的Dimitri Batani教授远程授课来开设一门课，08611911 High energy density physics and fusion，作为激光惯性约束聚变的专业入门介绍。

学习保障

- 不用害羞，学习过程中遇到任何问题都可以直接跟Dimitri发邮件或者联系助教！

1

• 等离子体的电离平衡，冕区平衡与Saha平衡

2

• 辐射与辐射输运，基尔霍夫辐射定律，等离子体光谱简介

3

• 流体力学基础，冲击波，自相似解

4

• 烧蚀波

5

• 惯性约束聚变简介，劳森型判据

6

• 靶丸内爆，球形火箭模型

7

• 流体不稳定性，瑞利-泰勒不稳定性

8

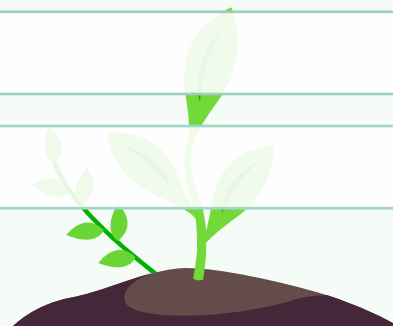
• 新点火方案：快点火与冲击波点火

9

• 激光等离子体诊断

10

• 物态方程与高能量密度物理



我想说的

安全问题

礼貌问题

关于体检

关于通知

新生审核

学术规范

勤沟通

彩蛋



谢谢!

